

«СОГЛАСОВАНО»

Руководитель исполнительного комитета
Чувашско-Кицаковского сельского
поселения Буинского муниципального
района Республики Татарстан



/ Павлов И.А./

дата

подпись

ФИО

«УТВЕРЖДАЮ»

Директор МБОУ «Чувашско-Кицаковская СОШ Буинского муниципального района Республики Татарстан»


дата подпись

«СОГЛАСОВАНО»

И.О. начальника ОГИБДД МВД России
по Буинскому району РТ
политии:



/ Р.Р.Миннебаев/

ПАСПОРТ

дорожной безопасности образовательного учреждения
МБОУ «Чувашско-Кицаковская средняя общеобразовательная школа
муниципального района Республики Татарстан»

Общие сведения

Муниципальное бюджетное общеобразовательное учреждение

« Чувашско-Кищаковская средняя общеобразовательная школа

Буинского муниципального района Республики Татарстан»

(полное наименование образовательного учреждения)

Юридический адрес: 422451, Республика Татарстан, Буинский район,
село Чувашские Кищаки, улица Полевая, дом 1.

Фактический адрес: 422451, Республика Татарстан, Буинский район,
село Чувашские Кищаки, улица Полевая, дом 1.

Руководители образовательного учреждения:

Директор школы Дворов Владимир Николаевич 51-2-49
(фамилия, имя, отчество) (телефон)

Заместитель директора
по учебной работе Нягукова Ирина Валентиновна 51-2-49
(фамилия, имя, отчество) (телефон)

Заместитель директора
по воспитательной работе Бахтинова Марина Владимировна 51-2-49
(фамилия, имя, отчество) (телефон)

МКУ «Управление образования

Буинского муниципального района РТ» заместитель Македонская Н.А 3-29-
02
(должность) (фамилия, имя, отчество) (телефон)

ОГИБДД отдела МВД России
по Буинскому району

и.о. начальника Миннебаев Р.Р. 3-28-81
(должность) (фамилия, имя, отчество)

Ответственные работники
за мероприятия по профилактике
детского травматизма (по школе)

преподаватель ОБЖ
(должность)

Дворов В.Н.
(фамилия, имя, отчество)

51-2-49
(телефон)

Руководитель или ответственный
работник дорожно-эксплуатационной
организации, осуществляющей
содержание улично-дорожной

сети (УДС)* (ГОРОД): Руководитель Исполнительного комитета Чувашско-
Кищаковского сельского поселения Павлов И.А. 51-2-35, начальник Буинского
ДРСУ Апастов.фл ОАО «Татавтодор»

Голубев С.Ю. 3-16-41
(фамилия, имя, отчество) (телефон)

Руководитель или ответственный
работник дорожно-эксплуатационной
организации, осуществляющей
содержание технических средств

организации дорожного
движения (ТСОДД)*: Руководитель Исполнительного комитета Чувашско-
Кищаковского сельского поселения Павлов И.А. 51-2-35, начальник Буинского
ДРСУ Апастов.фл ОАО «Татавтодор»

Голубев С.Ю. 3-16-41
(фамилия, имя, отчество) (телефон)

Количество учащихся: 66

Наличие уголка по БДД: 1 этаж
(если имеется, указать место расположения)

Наличие класса по БДД: не имеется
(если имеется, указать место расположения)

Наличие авто городка (площадки) по БДД: не имеется

Наличие автобуса в образовательном учреждении: имеется
(при наличии автобуса)

Владелец автобуса: МБОУ « Чувашско-Кищаковская СОШ Буинского
муниципального района РТ»
(образовательное учреждение, муниципальное образование и др.)

* Дорожно-эксплуатационные организации, осуществляющие содержание УДС и ТСОДД, несут ответственность в соответствии с законодательством Российской Федерации (Федеральный закон «О безопасности дорожного движения» от 10 декабря 1995 г. № 196-ФЗ, Кодекс Российской Федерации об административных правонарушениях, Гражданский кодекс Российской Федерации).

Время занятий в образовательном учреждении:

1-ая смена: 08.30 – 15.05 (период)

2-ая смена: - - (период)

внеклассные занятия: 14.20 – 15.15 (период)

Телефоны оперативных служб:

3-12-72 Служба «Скорой помощи» г. Буинска

3-41-36 Служба пожарной безопасности г. Буинска

3-12-88 Районный отдел внутренних дел г. Буинска.

Содержание

I. План-схемы образовательного учреждения.

1. Расположение села Чувашские Кищаки, образовательного учреждения, пути движения транспортных средств и детей (обучающихся, воспитанников).
2. Организация дорожного движения в непосредственной близости от образовательного учреждения с размещением соответствующих технических средств организации дорожного движения, маршруты движения детей и расположение парковочных мест.
3. Маршруты движения организованных групп детей от образовательного учреждения к стадиону, парку или спортивно-оздоровительному комплексу.
4. Пути движения транспортных средств к местам разгрузки/погрузки и рекомендуемые безопасные пути передвижения детей по территории образовательного учреждения.

II. Информация об обеспечении безопасности перевозок детей специальным транспортным средством (автобусом).

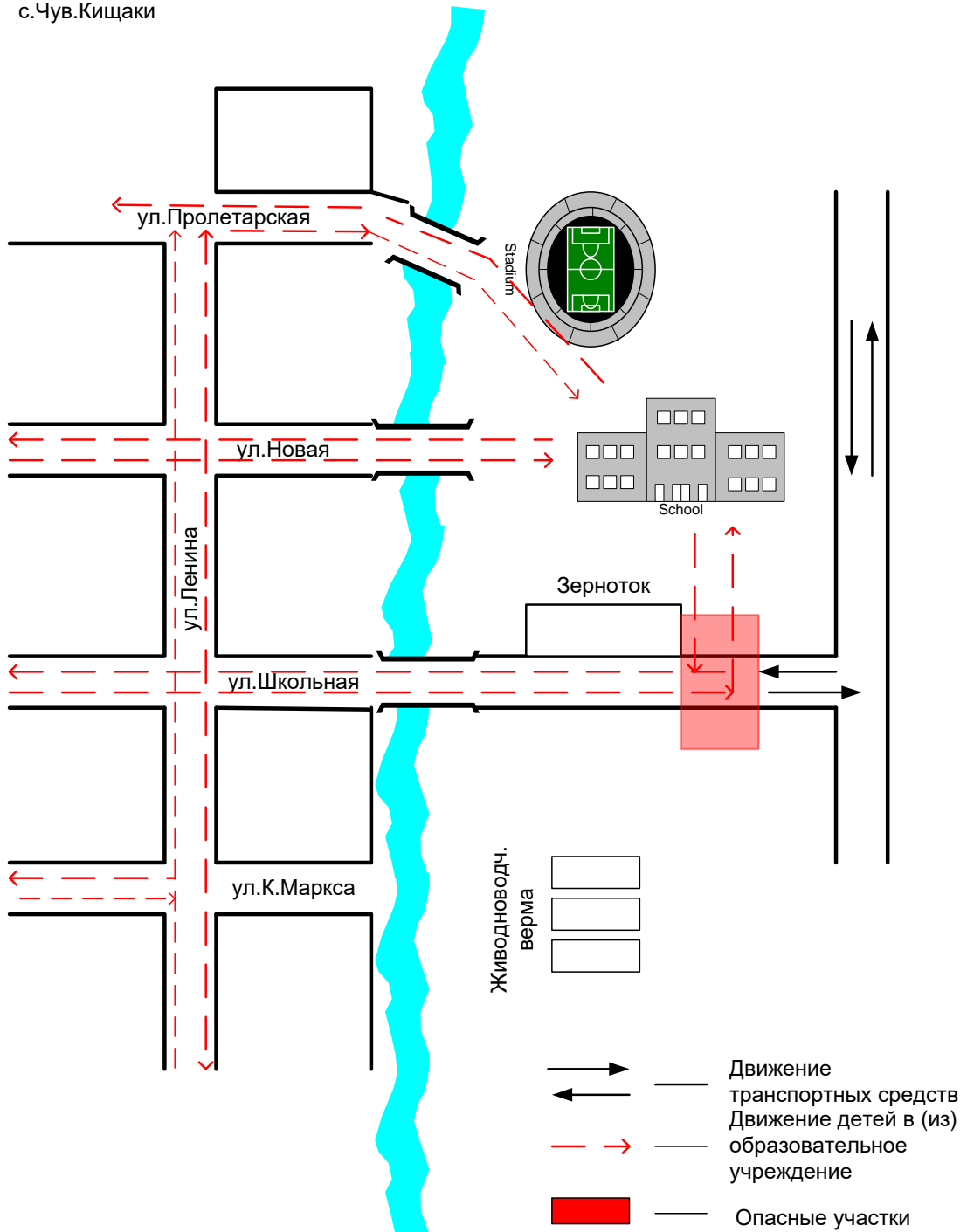
1. Общие сведения.
2. Маршрут движения автобуса до образовательного учреждения.
3. Безопасное расположение остановки автобуса у образовательного учреждения.

III. Приложения

План-схема пути движения транспортных средств и детей (обучающихся, воспитанников) при проведении дорожных ремонтно-строительных работ вблизи образовательного учреждения

1. План-схемы образовательного учреждения
 1. Район расположения образовательного учреждения,
 пути движения транспортных средств и детей
 (обучающихся, воспитанников)

с. Чув. Кищаки



Рекомендации к составлению план-схемы района расположения образовательного учреждения

1. Район расположения образовательного учреждения определяется группой жилых домов, зданий и улично-дорожной сетью с учетом остановок общественного транспорта (выходов из станций метро), центром которого является непосредственно образовательное учреждение;

2. Территория, указанная на схеме, включает:

образовательное учреждение;

стадион вне территории образовательного учреждения, на котором могут проводиться занятия по физической культуре (*при наличии*);

парк, в котором могут проводиться занятия с детьми на открытом воздухе (*при наличии*);

спортивно-оздоровительный комплекс (*при наличии*);

жилые дома, в которых проживает большая часть детей (учеников) данного образовательного учреждения;

автомобильные дороги и тротуары.

3. На схеме обозначены:

расположение жилых домов, зданий и сооружений;

сеть автомобильных дорог;

пути движения транспортных средств;

пути движения детей (обучающихся, воспитанников) в/из образовательного учреждения;

опасные участки (места несанкционированных переходов на подходах к образовательному учреждению, места имевших место случаев дорожно-транспортных происшествий с участием детей-пешеходов и детей-велосипедистов);

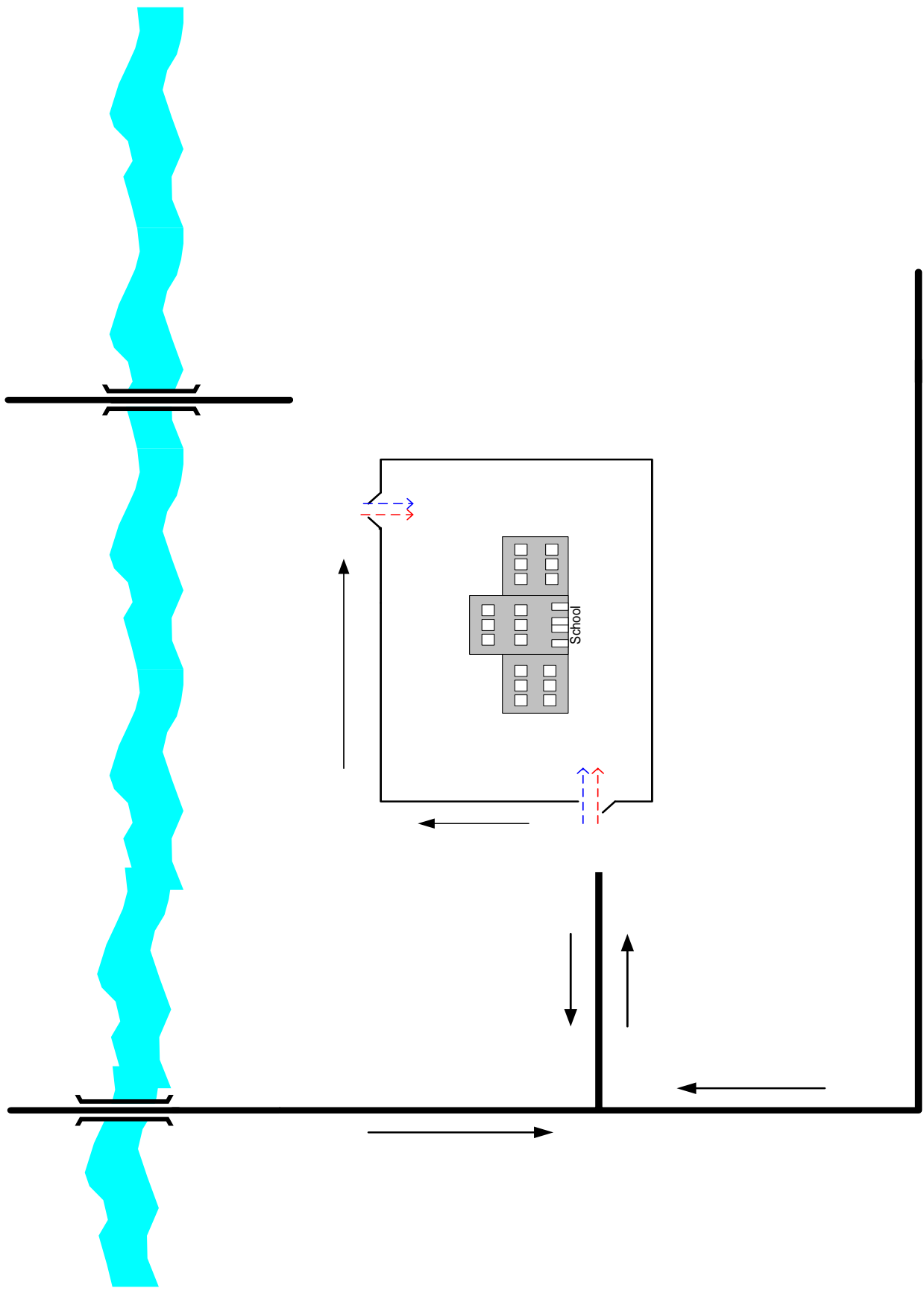
уличные (наземные – регулируемые / нерегулируемые) и внеуличные (надземные и подземные) пешеходные переходы;

названия улиц и нумерация домов.

Схема необходима для общего представления о районе расположения образовательного учреждения. На схеме обозначены наиболее частые пути движения обучающихся от дома (от отдаленных остановок маршрутных транспортных средств) к образовательному учреждению и обратно.

При исследовании маршрутов движения детей необходимо уделить особое внимание опасным зонам, где дети (обучающиеся, воспитанники) пересекают проезжие части дорог не по пешеходному переходу.

2. Схема организации дорожного движения в непосредственной близости от образовательного учреждения с размещением соответствующих технических средств организации дорожного движения, маршрутов движения детей и расположения парковочных мест.



Рекомендации к составлению схемы организации дорожного движения в непосредственной близости от образовательного учреждения

1. Схема организации дорожного движения ограничена автомобильными дорогами, находящимися в непосредственной близости от образовательного учреждения.

2. На схеме обозначаются:

здание образовательного учреждения с указанием территории, принадлежащей непосредственно образовательному учреждению (при наличии указать ограждение территории);

автомобильные дороги и тротуары;

уличные (наземные – регулируемые / нерегулируемые) и внеуличные (надземные и подземные) пешеходные переходы на подходах к образовательному учреждению;

дислокация существующих дорожных знаков и дорожной разметки;

другие технические средства организации дорожного движения;

направление движения транспортных средств по проезжей части;

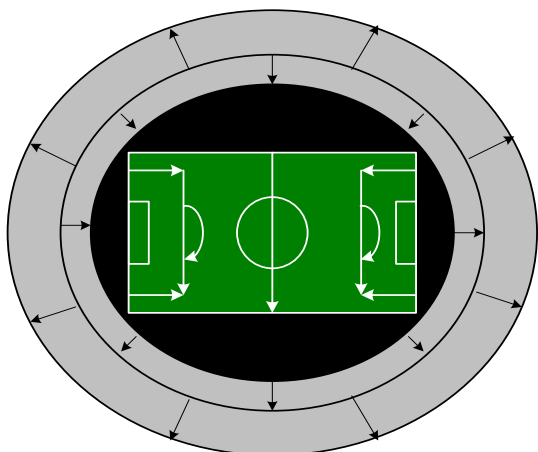
направление безопасного маршрута движения детей (обучающихся, воспитанников).

3. На схеме указано расположение остановок маршрутных транспортных средств и безопасные маршруты движения детей (обучающихся, воспитанников) от остановочного пункта к образовательного учреждения и обратно;

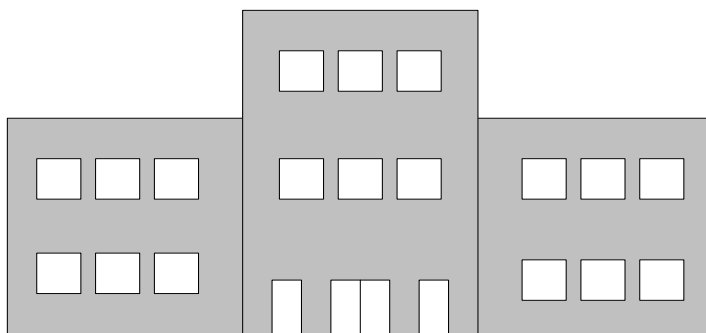
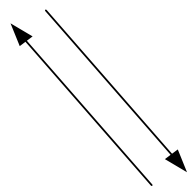
4. При наличии стоянки (парковочных мест) около образовательного учреждения, указывается место расположение и безопасные маршруты движения детей от парковочных мест к образовательному учреждению и обратно.

К схеме (в случае необходимости) должен быть приложен план мероприятий по приведению существующей организации дорожного движения к организации дорожного движения, соответствующей нормативным техническим документам, действующим в области дорожного движения, по окончании реализации которого готовится новая схема.

3. Маршруты движения организованных групп детей от образовательного учреждения к стадиону, парку или спортивно-оздоровительному комплексу



Stadium



Sch



Проезжая часть

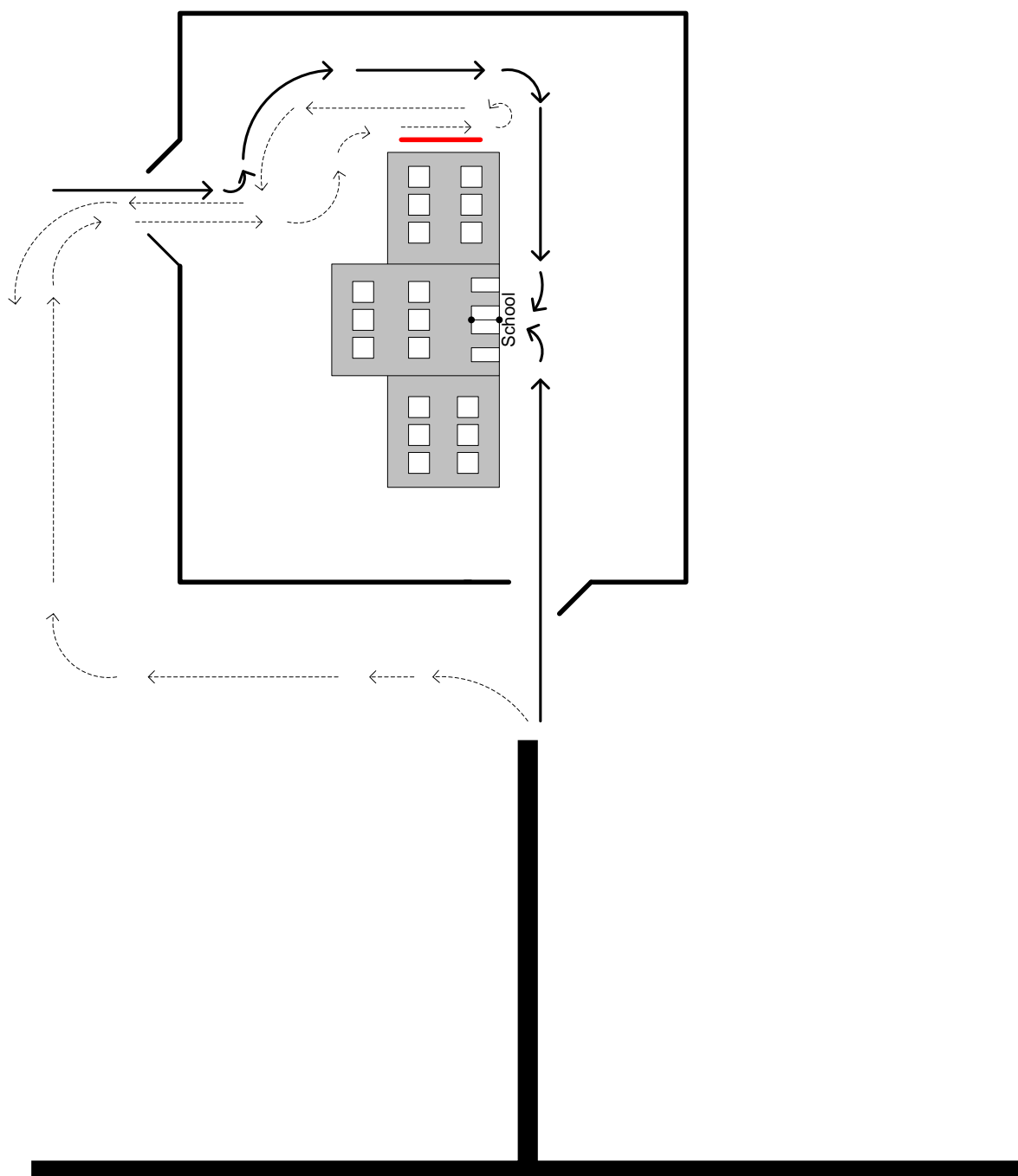
Направление безопасного движения
группы детей к стадиону

Рекомендации к составлению схемы маршрутов движения организованных групп детей от образовательного учреждения к стадиону, парку или спортивно-оздоровительному комплексу

На схеме района расположения образовательного учреждения указываются безопасные маршруты движения детей от образовательного учреждения к стадиону.

Эти схемы должны использоваться преподавательским составом при организации движения групп детей к местам проведения занятий вне территории образовательного учреждения.

4. Пути движения транспортных средств к местам разгрузки/погрузки детей на территории образовательного учреждения



- | | | |
|--|---|--|
| | — | Въезд/выезд грузовых транспортных средств |
| | — | Движение грузовых транспортных средств |
| | — | Движение детей на территории образовательного учреждения |
| | — | Место разгрузки/погрузки |

Рекомендации к составлению схемы пути движения транспортных средств к местам разгрузки/погрузки и рекомендуемые безопасные пути передвижения детей по территории образовательного учреждения

На схеме указывается примерная траектория движения транспортных средств на территории образовательного учреждения, в том числе места погрузки/разгрузки, а также безопасный маршрут движения детей во время погрузочно-разгрузочных работ.

В целях обеспечения безопасного движения детей по территории образовательного учреждения необходимо исключить пересечения путей движения детей и путей движения транспортных средств.

II. Информация об обеспечении безопасности перевозок детей специальным транспортным средством (автобусом).

(при наличии автобуса(ов))

1. Общие сведения

Марка ПАЗ

Модель 32053-70

Государственный регистрационный знак Х800УС

Год выпуска 2016 Количество мест в автобусе 22

Соответствие конструкции требованиям, предъявляемым к школьным автобусам: удовлетворительно

1. Сведения о водителе(ях) автобуса(сов)

Фамилия, имя, отчество, телефон	Дата принятия на работу	Стаж вождения ТС категории D	Дата предстоящего медицинского осмотра	Период проведения стажировки	Сроки повышения квалификации	Допущенные нарушения ПДД / в том числе через «Глонас»
Камалетдинов Зявдат Миникасимович	28.02.2015	38 лет	06.08.2019 год	С 06.09 по 08.09.2018г.	1 класс	нет

2. Организационно-техническое обеспечение

- 1) Лицо, ответственное, за обеспечение безопасности дорожного движения (ФИО): Назмеев рамиль Ахматович.
- 2) назначено 01.09.2018.
- 3) прошло аттестацию да.

2) Организация проведения предрейсового медицинского осмотра водителя осуществляет Гафурова Гелюса Мансуровна
(Ф.И.О. специалиста)

на основании устава

действительного до: не ограничен.

3) Организация проведения предрейсового технического осмотра транспортного средства:

осуществляет ООО «Апастовское АТП», Гафурова Гелюся Мансуровна, _____ на основании договора

действительного до бессрочный договор

(Ф.И.О. специалиста)

н

4) Дата очередного технического осмотра: март 2019

5) Место стоянки автобуса в нерабочее время ООО «Апастовское АТП»

меры, исключающие несанкционированное использование: охраняемая

стоянка в гараже по адресу: 422400 г. Буинск, Казанский тракт, д.1, территория АТП

6) Место ремонта и технического обслуживания автобуса: ООО «Апастовское АТП»

7) Наличие и работоспособность алкозамка. Факты сработки: имеется
Фактов сработки нет

3. Сведения о владельце автобуса

Юридический адрес владельца: 422451, Республика Татарстан, Буинский район,
село Чувашские Кищаки, село Чувашские Кищаки,
улица Полевая, дом 1.

Фактический адрес владельца: 422451, Республика Татарстан, Буинский район,
село Чувашские Кищаки, село Чувашские Кищаки,
улица Полевая, дом 1.

Телефон ответственного лица: 51-2-49

